

Fiche technique

« Si tu veux que je vive ... »

Alfred et Lucie Dreyfus

Contacts

Administration de tournée : Morgane Nory (02 38 77 09 65 – admin@theatredelimprevu.com)

Régie générale : Camille Palisson (06 31 23 63 23 – camille.palisson@gmail.com)

Equipe en tournée

- 3 comédien.ne.s
- 1 régisseuse générale
- 1 metteur en scène
- Éventuellement :
 - o 1 chargée de diffusion / communication

Accès véhicule

Les décors du spectacle seront acheminés sur site par nos soins.

Merci de mettre à disposition pour notre arrivée un emplacement de parking gratuit (taille voiture break) pour toute la durée du spectacle (montage et démontage compris), à proximité du quai de chargement.

En fonction du mode de déplacement des comédien.ne.s et éventuellement du metteur en scène ou d'une chargée de diffusion, nous vous signalerons des places de parking supplémentaires.

En cas de besoin du numéro d'immatriculation des véhicules, contactez la régisseuse de tournée une semaine avant le jour du spectacle.

Personnel technique du lieu

- 1 régisseur.se lumière
- 1 technicien.ne lumière
- 1 régisseur.se son
- 1 technicien.ne plateau / cintrier (si le.a régisseur.se son ou lumière est habilité.e/autorisé.e à manipuler les porteuses, le.a technicien.ne plateau n'est pas nécessaire)

Planning type :

Il est entendu que les prémontages lumière, son et pendrillonnage seront faits avant notre arrivée selon les plans que nous fournirons.

Si représentation unique :

11h > 13h (2h) : déchargement, installation décors, réglage lumière, installation / calage son
1 régisseur lumière + 1 technicien lumière + 1 technicien plateau / cintrier (si besoin) + 1 régisseur son

14h > 16h (2h) : fin réglage lumière, calage son
1 régisseur lumière + 1 technicien lumière + 1 technicien plateau / cintrier (si besoin) + 1 régisseur son

16h > 17h30 (1h30) : Raccord son / lumière / comédien.ne.s, mise
1 régisseur lumière + 1 régisseur son

20h30 > 21h45 : (1h15) Spectacle
1 régisseur lumière + 1 régisseur son

21h45 > 22h15 : Démontage, chargement
1 régisseur lumière + 1 régisseur son + 1 technicien plateau / cintrier

Si deux représentations :

09h > 13h (4h) : déchargement, installation décors, réglage lumière, installation / calage son
1 régisseur lumière + 1 technicien lumière + 1 technicien plateau / cintrier (si besoin) + 1 régisseur son

14h > 15h30 (1h30) : Raccord son / lumière / comédien.ne.s, mise
1 régisseur lumière + 1 régisseur son

16h00 > 17h15 (1h15) : Spectacle
1 régisseur lumière + 1 régisseur son

20h30 > 21h45 (1h15) : Spectacle
1 régisseur lumière + 1 régisseur son

21h45 > 22h15 : Démontage, chargement
1 régisseur lumière + 1 régisseur son + 1 technicien plateau / cintrier

Plateau

Dimension plateau minimale : largeur : 8m, profondeur : 7m (on délimitera l'espace de jeu par de l'adhésif tapis de danse blanc dans ces dimensions : 4,70 x 5,10m).

Boite noire à l'italienne ou à l'allemande avec une entrée en fond de scène, à cour ou à jardin.

Le sol doit être lisse et propre. Un comédien joue pied nu, il ne faut pas qu'il risque de s'écorcher les pieds.

Coulisses

Prévoir 1 table et 3 chaises à l'abri de la vue du public pour les accessoires.

Régie

Si possible en salle. Quoiqu'il arrive, jamais derrière une vitre.

Si régie en cabine (ouverte), il faut pouvoir communiquer entre la salle et la régie pendant les calages son.

Les consoles son et lumière doivent être à côté l'une de l'autre.

Décor

La compagnie apporte :

- 1 bureau en métal
- 3 tabourets

Lumière :

Voir le plan lumière à la fin de cette fiche technique.

La compagnie apporte :

- 1 console lumière (ordinateur avec Avolite Titan One)

Attention : la gestion de la lumière ne peut se faire que sur un seul univers.

- 1 tulle gris pour support de la projection (largeur : 9m, hauteur : 5m)

Matériel à fournir par le lieu d'accueil :

- 24 circuits gradués + lumière de salle graduée
- 1 perche mobile en fond de scène pour installer le tulle gris

Projecteurs :

- 24 PC 1 kW
- 1 vidéo projecteur (minimum 3500 lumens)

Gélatines :

- 2x Lee 117
- 7x Lee 201
- 15x Lee 202

Sonorisation :

La compagnie apporte :

- Un ordinateur avec Ableton Live 12 suite (la vidéo est également gérée par Live sur ce même ordinateur)
- Une carte son MOTU Ultralite MK3 avec son câblage XLR vers la console.

Matériel à fournir par le lieu d'accueil :

- 1 console de mixage
- 1 diffusion de façade stéréo adaptée à la salle
- 1 diffusion stéréo au plateau : 2 enceintes (12 ou 15 pouces suivant la salle) au lointain cour et jardin, posées au sol derrière le tulle

Costumes :

Fer et table à repasser à disposition en loge

Portants et cintres

Loges

- 2 loges (1 loge pour le comédien, 1 loge pour les 2 comédiennes) chauffées et éclairées avec miroir de maquillage, portant + cintres, chaises, table, fauteuils et/ou canapé
- Douche, lavabo et toilettes à proximité ou dans les loges, 3 serviettes de toilette
- Eau, thé, infusions, café, jus de fruits
- Fruits frais bio et de saison, amandes, noix, fruits secs, gâteaux et produits locaux sont les bienvenus.

Repas

Merci de prévoir :

- 2 à 6 repas chaud le midi
- 5 à 6 repas chaud le soir

Régimes alimentaires :

- 1 personne est allergique au gluten
- 1 personne est intolérante au lactose et au gluten.

Hôtel

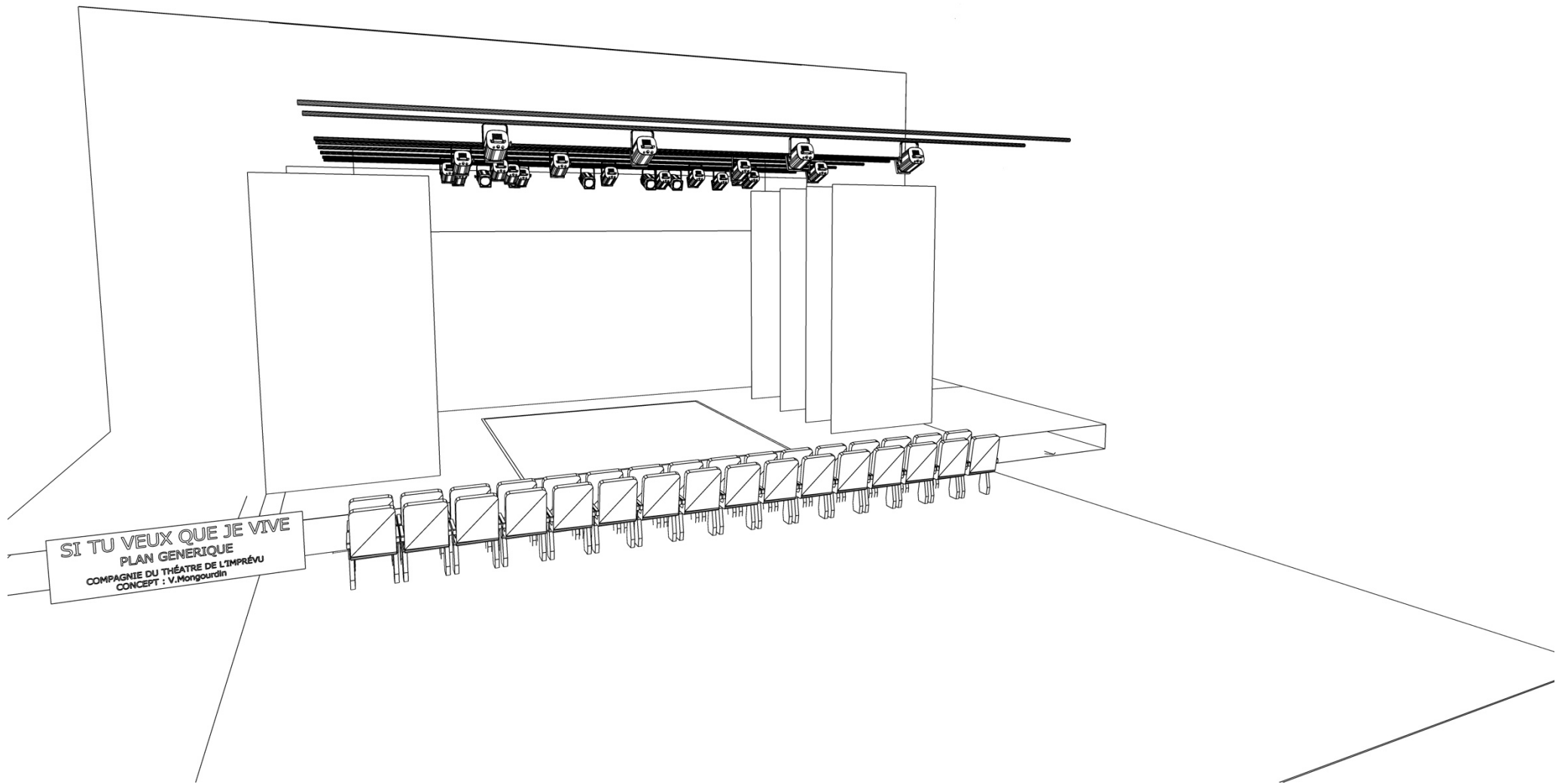
Merci de prévoir :

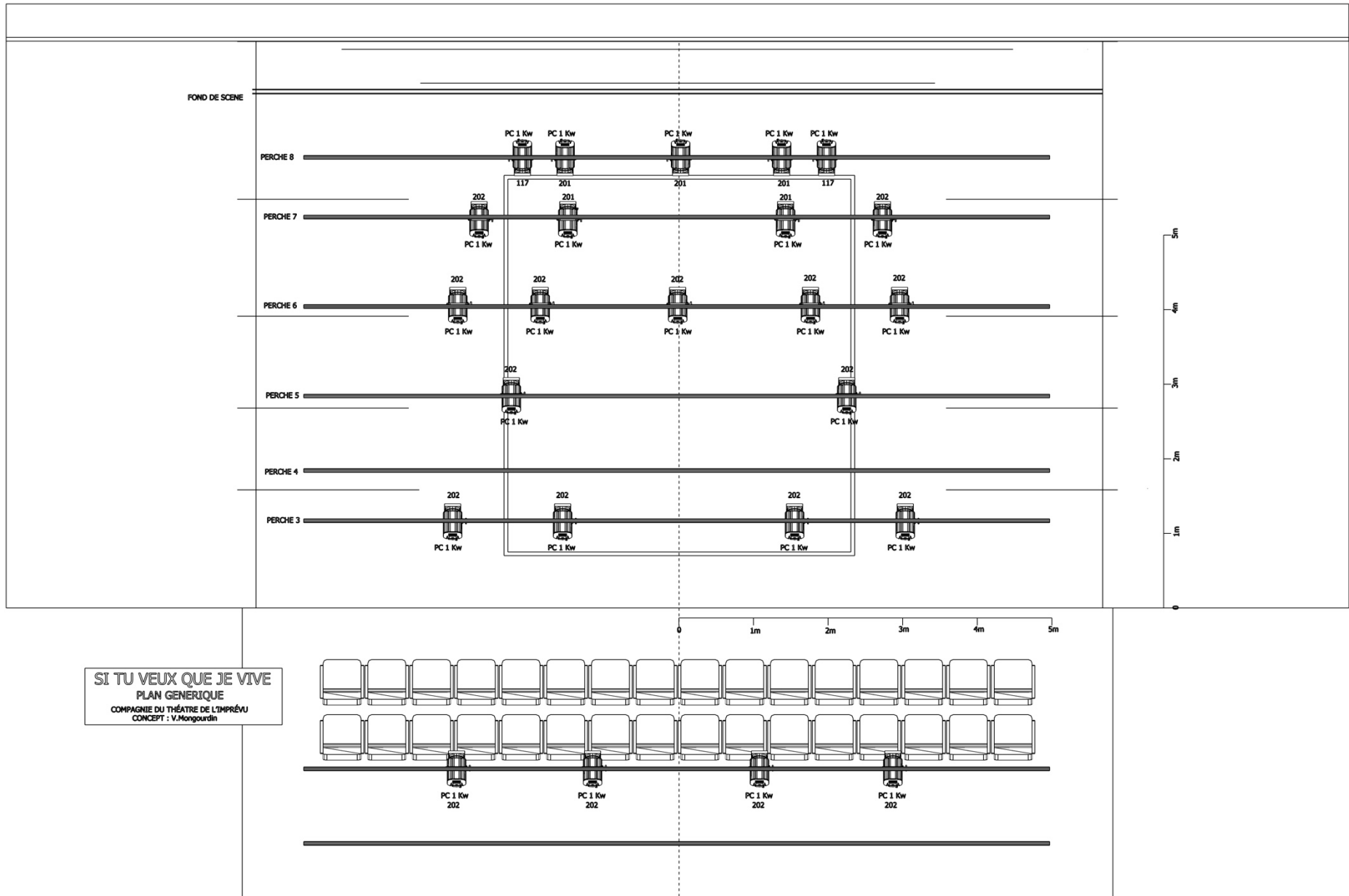
5 ou 6 singles avec petit déjeuner dans un hôtel 3 étoiles minimum, disposant d'un parking sécurisé.

Adaptation fiche technique

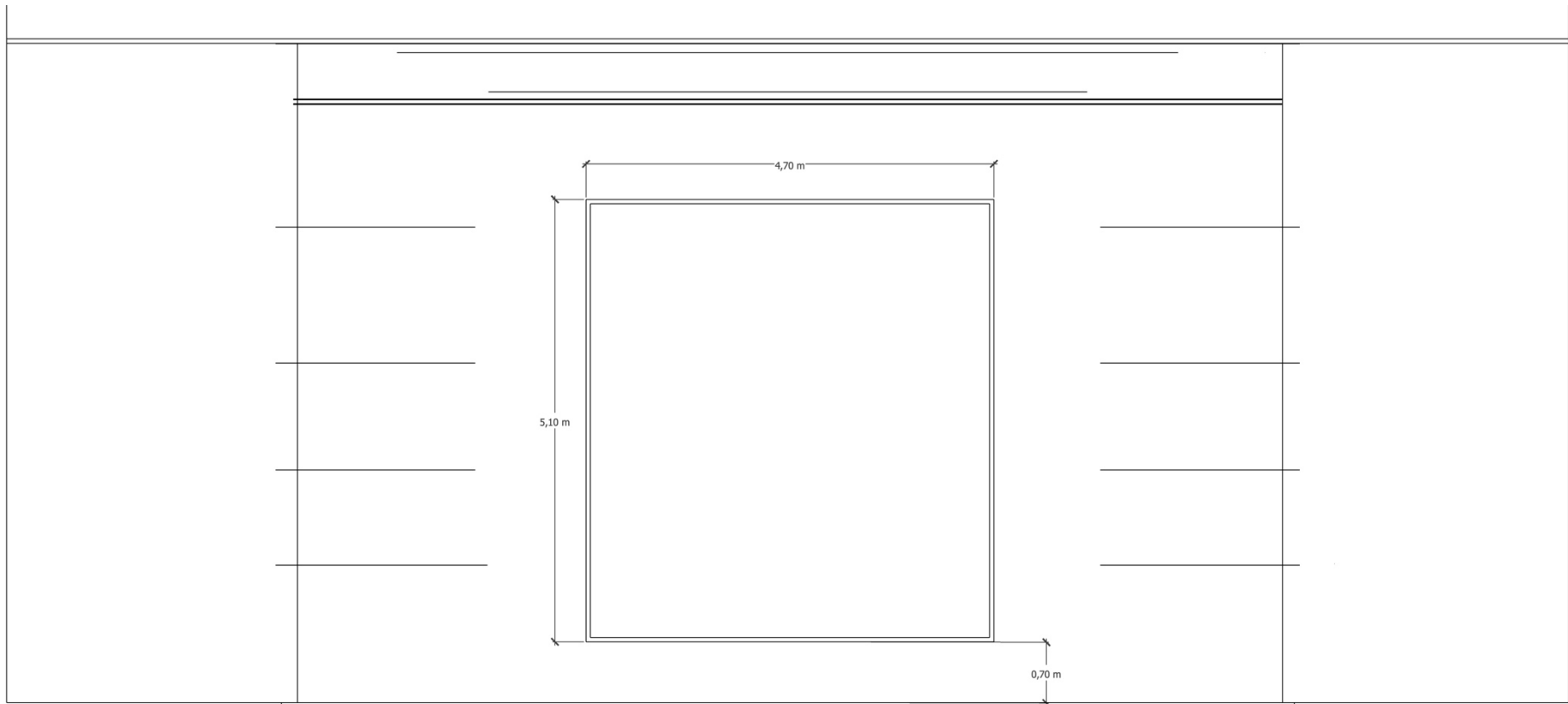
Cette fiche technique permet au spectacle d'être joué dans de bonnes conditions.

Des adaptations sont possibles en fonction des lieux sans nuire à la qualité du spectacle mais doivent être validées par les responsables artistiques et techniques de la compagnie.





SI TU VEUX QUE JE VIVE
 PLAN GÉNÉRIQUE
 COMPAGNIE DU THÉÂTRE DE L'IMPRÉVU
 CONCEPT : V.Mongourdin



SI TU VEUX QUE JE VIVE
PLAN GÉNÉRIQUE
COMPAGNIE DU THÉÂTRE DE L'IMPRÉVU
CONCEPT : V. Mongourdin

