

QUAI DES ORFÈVRES

Raphaëlle Lémann



FICHE TECHNIQUE v1.4 – 2023

*Cette fiche technique est à signer en deux exemplaires et à nous retourner avec le contrat.
Elle remplace et annule tous les documents précédents.
Merci de nous faire parvenir au plus vite un plan technique de la salle, plateau, son et lumière.
Cette fiche technique fait partie intégrante du contrat d'engagement.
Elle doit être scrupuleusement respectée pour le bon déroulement du spectacle.
L'Organisateur s'engage à en respecter les termes et à n'y apporter aucune modification sans l'accord écrit du Producteur.
En cas de question, veuillez nous contacter le plus rapidement possible :*

Régisseur général et lumière

Aurélien SAGET

**+33 06 89 35 60 05
aurel.saget@gmail.com**

URGENT, merci de nous communiquer rapidement :

- Fiche technique, photos et plans de la salle et configuration de la scène,
- Contact de votre prestataire technique s'il y a lieu,
- Horaires du spectacle ainsi que de l'ouverture des portes au public,
- Contact de la personne chargée de l'accueil Artiste,
- Plan d'accès voiture et camion,
- Informations concernant les restrictions spécifiques imposées par les Municipalités ou les autorités locales (heure limite de fin de spectacle, niveau sonore, précautions pour le chargement...).

Conditions générales

I. Définition

Producteur :

Le Producteur exécutif de la tournée, Joseph ARRAGONE (THALiA Prod), représenté sur place par son régisseur général.

Organisateur :

L'Organisateur local du spectacle, directement en contact avec le Producteur, qu'il s'agisse d'un contrat de vente, de coréalisation ou de promotion locale.

II. Image

Le Producteur est le représentant exclusif de l'image de l'Artiste de la tournée et du spectacle en général. En conséquence, tous les éléments porteurs d'images tels que pass, tee-shirts, banderoles, enregistrements... même gratuits sont réputés interdits sauf autorisation du Producteur.

III. Buvettes

Cinq minutes avant le début du spectacle, toutes les buvettes devront être impérativement éteintes, et toute vente devra cesser.

La vente directe de canettes et de bouteilles, même en plastique est interdite. Toutes les consommations devront être servies dans des gobelets recyclables. Merci de prévenir les concessionnaires de ces dispositions.

Interdire à l'intérieur de la salle toutes bouteilles, canettes ou tout objet contondant risquant de provoquer des incidents.

IV. Accréditations

Seules les personnes accréditées par le Producteur, porteuses d'un laissez-passer fourni par le Producteur pourront pénétrer en coulisse (y compris à l'issue de la représentation). Toute autre personne pénétrant dans l'enceinte du spectacle devra être porteuse d'un billet officiel de la tournée, ou reconnu comme tel.

Pour chaque spectateur qui serait contrôlé avec une accréditation autre (carton, carte d'abonnement, etc) à l'intérieur de l'enceinte du spectacle, l'Organisateur se verra comptabiliser le prix d'une place en première catégorie.

V. Éclairage de travail

L'Organisateur devra s'assurer du maintien de l'éclairage total du lieu jusqu'à la fin complète du rechargement (tout particulièrement pour les spectacles en plein air). Prévoir un éclairage complémentaire si nécessaire pour la zone de travail arrière-scène et la zone de chargement du matériel dans le camion.

VI. Scène

Une structure de scène conforme aux différentes normes en vigueur devra être mise à disposition, ailes de son, dégagements et rampes d'accès matériel compris. Les ensembles démontables devront obligatoirement disposer d'une liaison équipotentielle conforme à la norme NF C 15-100.

La scène doit être livrée conforme, stable, mise à niveau sur toute sa surface, parfaitement plane, propre, construite très solidement (500 kg/m²), reposant sur un sol dur, et correctement alignée et centrée par rapport à la salle. Des cales en bois seront placées sous chacun de ses pieds. Il y aura des gardes corps si la hauteur de la scène est d'un mètre ou plus. Des escaliers d'accès sont indispensables.

Dans le cas d'une scène existante où une fosse d'orchestre séparerait la scène de la salle, l'Organisateur devra faire recouvrir cette fosse par un proscénium. Merci de nous le préciser rapidement.

Prévoir des étais pour l'étagage de hi-towers s'il y a lieu.

Une attention particulière sera portée sur la boîte noire qui devra être livrée complète et propre.

Ne pas oublier la jupe de scène pour l'habillage du devant de scène et des ailes de son (tissus noir mat).

L'Organisateur devra impérativement faire occulter les côtés de la scène dans le prolongement des ailes de son afin de dissimuler toutes les coulisses de la vue du public.

La scène devra être totalement prête lors de notre arrivée. L'Organisateur devra être en possession de tous les certificats de conformité et le présentera au régisseur général lors de son arrivée.

I. Accroches

Avant tout accrochage du matériel fourni par le Producteur (tels que gril technique, haut-parleurs...), l'Organisateur devra s'assurer que la structure de la salle est bien conforme aux normes de sécurité en vigueur. Il devra notamment s'assurer que la salle est bien en mesure de fournir le procès-verbal d'un organisme agréé par l'État, attestant de la résistance des structures d'accroche, de son mode d'emploi, de son entretien et de sa vérification périodique.

II. Personnel local

Il va de soi que l'ensemble du personnel employé directement ou indirectement pour le spectacle devra l'être conformément à la législation sur le travail en vigueur. Chaque embauche devra notamment faire l'objet d'un contrat de travail et d'une DUE auprès de l'URSAFF compétente. Le Producteur ne pourra être tenu responsable d'un éventuel manquement de ses sous-traitants vis-à-vis de la législation sociale. Les copies de ces DUE devront être remises le matin même au régisseur général.

Afin de prévenir tout risque d'accident, toute personne sous influence de drogue ou d'alcool se verra immédiatement exclue du chantier. Le port des EPI est strictement obligatoire !

III. Manutentionnaires

Le personnel devra être équipé des équipements de protection individuels (gants, chaussures de sécurité, harnais...). De plus, lors du montage et du démontage, il devra également porter un casque. Attention : merci de veiller à ce que le personnel soit reposé, disponible et sobre.

En cas de difficultés particulières, notamment concernant l'accès à la scène, le régisseur général se réserve le droit de demander du personnel supplémentaire pour les opérations de déchargement et de rechargement.

Les riggers devront en plus des autres équipements de sécurité cités, se munir de casques et harnais.

IV. Sécurité

L'attitude de la sécurité doit être courtoise et civile. N'oubliez pas que ce sont les premières personnes avec qui le public se trouve en contact. Les agents devront être facilement identifiables. Un costume sombre est souhaité.

Nous désirons une fouille légère pour les objets dangereux, les bouteilles, les canettes, les appareils photo type réflexe, les caméras, les magnétos. Merci de prévoir une consigne avec des tickets.

Rappel : afin de prévenir tout risque quant à la sécurité et anticiper tout risque de trouble à l'ordre public, le législateur de 1995 a mis à la charge de l'Organisateur de manifestation culturelle de plus de 1500 personnes une obligation d'organisation et de mise en place d'un service d'ordre, assortie d'une obligation déclarative auprès de la mairie et de la préfecture. La loi du 18 mars 2003 pour la sécurité intérieure prévoit désormais que les palpations de sécurité et l'inspection visuelle des bagages à main sont systématiquement possibles pour ce type de manifestation.

Dans le cadre de plusieurs spectacles consécutifs, un gardiennage de nuit sera assuré jusqu'au retour de l'équipe technique chaque jour.

Conditions Particulières

▪ Équipe de tournée

Vous allez recevoir une équipe de 8 personnes composée comme suit :

- Les 5 comédiens
- Le régisseur général/lumière
- Le chauffeur de camion
- Le représentant de la production (*déplacement à confirmer*)

▪ Durée du spectacle

Le spectacle a une durée de 1h20 sans entracte.

Sans accord préalable de la Production, nous n'acceptons pas de présentateur.

▪ Parking

Merci de prévoir à proximité de l'entrée des artistes l'espace suffisant et sécurisé pour :

- 3 voitures de tournée (artistes et technique)
- 1 camionnette 20m³ avec hayon (8m de long)

▪ Espace Scénique

Dimension de la scène :

- **Ouverture minimum : 8,00 mètres** (hors ailes de son), **profondeur minimum : 6,00 mètres**
- **Hauteur sous gril** (ou perches) : **4 mètres minimum** (sur toute la surface de la scène !)

Scène :

- Prévoir un accès de chaque côté de la scène avec un éclairage de service (merci de veiller à utiliser des passages de câbles en coulisse dès que nécessaire)
- **Nous avons besoin d'un passage rapide de cour à jardin au lointain pendant la représentation !**
- Sol propre noir et complètement plat
- Pendrillonnage en quatre plans à l'italienne et fond de scène noir
- Frises impératives pour cacher tous les ponts et les projecteurs, et jupe de scène
- Occultations latérales à cour et jardin en cas de scène de découvertes (allemandes si nécessaire)
- Un balai, un aspirateur et une serpillère pour le nettoyage du plateau avant l'entrée du public

Régies :

Les régies son et lumière sont à installer impérativement côte à côte, si possible en salle dans l'axe médian (éviter les sous balcons). Les consoles sont reliées physiquement pour les différentes synchros.

Décors :

- Prévoir 2x escabeaux (*hauteur de travail = 3m*), importants pour le montage
- **10x pains de fonte fendus** ou sac de sable tissu (*15 kg*) pour le maintien des éléments de décor

▪ Alimentations électriques

Toutes les alimentations électriques seront aux normes françaises et protégées par un différentiel vérifié régulièrement par un organisme agréé. Merci de séparer les alimentations son et lumière et veiller à ce que le voltage entre terre et neutre soit nul.

La présence d'un électricien confirmé est indispensable tout au long de la journée.

▪ **Personnel**

Le personnel demandé sera entièrement dédié à notre production et ne pourra être affecté ailleurs pendant toute la journée, du montage au démontage du spectacle.

Montage et Démontage :

- 1x Régisseur Général, représentant de l'Organisateur
- 1x Cintrier ou Rigger (en fonction des équipements de la salle)
- 1x Régisseur Son maîtrisant parfaitement les équipements de la salle
- 1x Régisseur Lumière maîtrisant parfaitement les équipements de la salle
- 1x Technicien Lumière pour les raccordements électriques plateau
- 1x Régisseur Vidéo maîtrisant parfaitement les équipements de la salle
- 2x Machinistes pour le déchargement et la manipulation des décors
- 1x Habilleuse pour le nettoyage et la préparation des costumes

Exploitation :

- 1x Régisseur Général, représentant de l'Organisateur
- 1x Régisseur Son pour gérer les micros et les bandes
- 1x Régisseur Lumière maîtrisant parfaitement les équipements de la salle
- 1x Régisseur Vidéo maîtrisant parfaitement les équipements de la salle
- 1x Régisseur plateau
- 1x Habilleuse

▪ **Planning :**

09h00	Arrivée de l'équipe technique (<i>l'horaire peut varier selon les transports</i>) Déchargement du matériel de tournée, vérification du pré-montage Envoi des costumes au pressing (<i>à confirmer suivant les dates</i>)
09h30-13h00	Montage du décor Installation des projecteurs de tournée Patch, test et réglages lumière et son Mise en place des loges
13h00-14h00	<i>Déjeuner</i>
14h00-17h00	Focus lumière Encodage du spectacle
16h30	Arrivée des Artistes (<i>l'horaire peut varier selon les transports</i>)
17h00-19h00	Raccords sur le plateau
19h00-20h30	<i>Dîner</i>
19h30	Nettoyage du plateau Ouverture des portes
20h30	Show (80')
21h50	Démontage Rechargement du camion
00h00	Curfew

NB : Quoiqu'il arrive, il est indispensable qu'une pré-implantation des draperies et de la lumière fournis par l'ORGANISATEUR ait lieu en accord avec le régisseur général de tournée avant notre arrivée.

NB : Pendant la représentation, hormis le régisseur plateau, aucune personne ne sera admise dans les dégagements de scène.

- **Son**

Diffusion :

Nous avons besoin d'un super système de diffusion. Celui-ci devra être accroché et bien entendu adapté au lieu. Merci de porter une attention toute particulière sur l'homogénéité du son dans toute la salle. Prévoir l'installation de front fills, et également out fills et rappels si besoin, avec égalisations et délais individuels contrôlables depuis la régie.

Un technicien responsable et compétent, connaissant parfaitement l'installation et habilité à effectuer les branchements ainsi que les réglages et égalisations nécessaires au spectacle sera présent durant toute l'exploitation.

Il sera sous la direction de notre régisseur général de tournée qui enverra les cues et devra assurer le mixage durant la représentation.

Régie FOH :

- Console numérique type **YAMAHA QL1**
- Contrôle des retours depuis la face

Nous fournissons notre ordinateur avec Qlab et carte son XLR

Notre régisseur lumière enverra les différentes cues

Retours :

- 2x sides de type **L-ACOUTICS X12** sur deux circuits au lointain (jardin/cour)

Microphones :

- Prévoir une reprise à l'aide de micros d'ambiance en nez de scène si nécessaire

Intercom :

- 4x postes intercom (régie lumière, régie son, plateau jardin, plateau cour)

Plateau :

Une attention particulière est à porter sur les espaces à réserver pour les dégagements et sorties de scène ainsi que les coulisses, avec de nombreux passages des comédiens.

- **Boîte Noire**

L'Organisateur fournira l'ensemble de la boîte noire, comme détaillé sur les plans.

- Pendrillonnage en 4 plans, et fond noir
- Frises sur 3 perches, lambrequin et jupe de scène
- Merci de veiller à bien occulter toutes les coulisses (si besoin, prévoir allemandes, paravents...)

- **Décor**

Nous apportons le décor complet, comprenant châssis, tapis, mobilier et accessoires.

Nous avons besoins de :

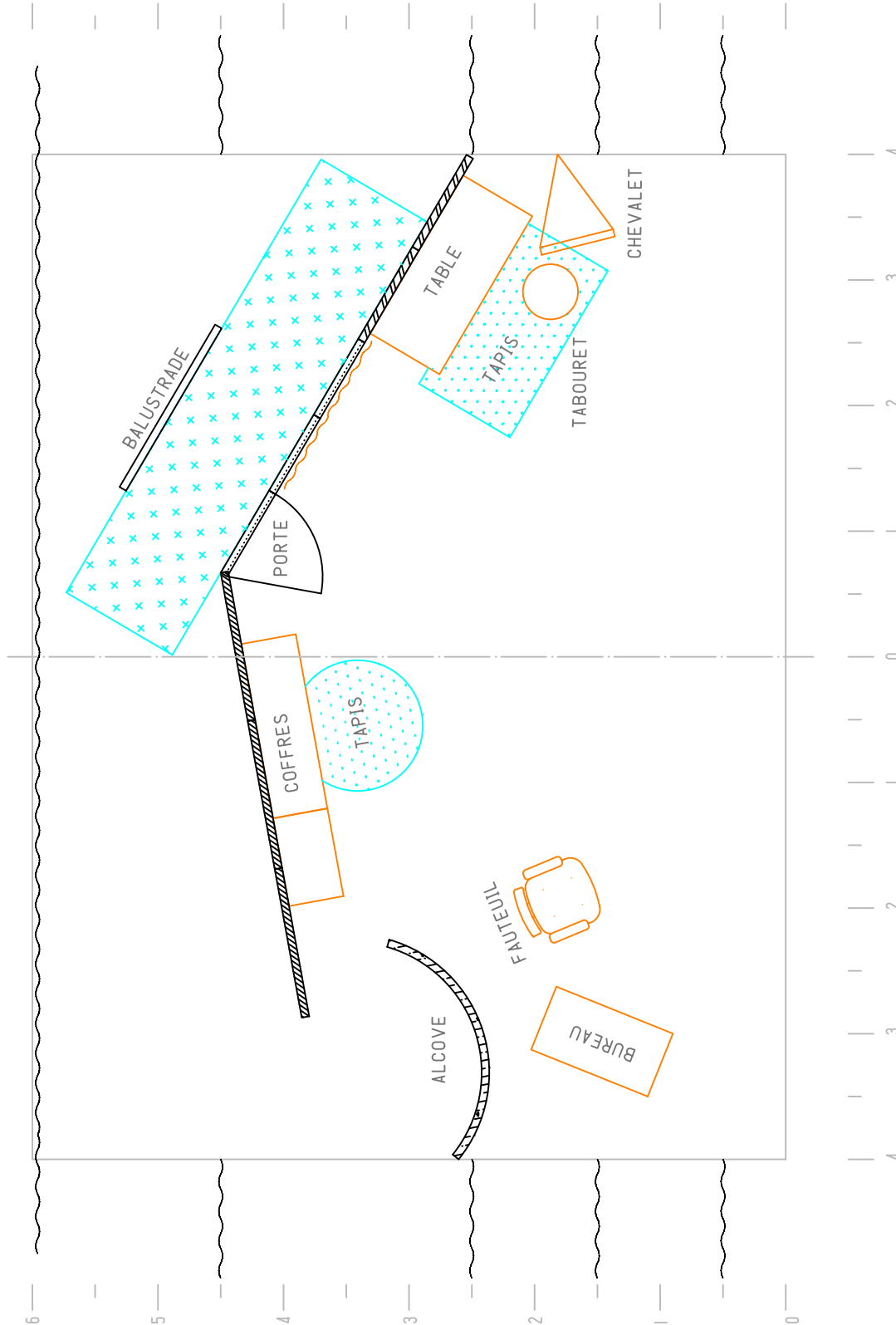
- 10x pains de fonte fendus ou sac de sable tissu (15 kg)
- 2x chaises pour la coulisse
- 2x escabeaux pour le montage

Le décor est composé de éléments suivants :

- 1x Bureau de jardin : 54cm x 100cm (h : 109cm)
- 1x Fauteuil de jardin : 58cm x 46cm (h : 87cm)
- 1x Alcôve : (h : 200cm)
- 1x Coffre 1 : 71cm x 44cm (h : 42cm)
- 1x Coffre 2 : 141cm x 44cm (h : 42cm)
- 1x Tapis rond : 105cm x 105cm + 1x Tapis rectangulaire : 154cm x 84cm
- 3x Châssis à jardin : 120cm x 6cm (h : 220cm)
- 1x Porte transparente : 76cm x 6cm (h : 220cm)
- 2x Verrières à cour : 70cm x 6cm (h : 220cm)
- 1x Balustrade : 150cm x 6cm. (h : 90cm) +
- 1x Sol PVC imitation carrelage : 400cm x 98cm
- 2x Châssis à cour : 85cm x 6cm (h : 220cm)
- 1x Table à tréteaux à cour : 146cm x 64cm (h : 78cm)
- 1x Tabouret haut : 44cm x 44cm (h : 76cm)
- 1x Chevalet : 60cm x 76cm (h : 210cm)



PROJET : QUAI DES ORFÈVRES	DATE : TOURNÉE 2023/24	DATE : 20/03/2023	PROJET : A4
DESIGNER : C. POISSON	PROJET N° : 2.0	ÉCHELLE : 1:50	PROJET N° : A4
VALIDATION : -	PROJET N° : -	PROJET N° : -	PROJET N° : 1/1
PRODUCTION : THALIA	PRODUCTION : THALIA	PRODUCTION : THALIA	PRODUCTION : HESTIA PROD
UNITÉ : MÈTRE	UNITÉ : MÈTRE	UNITÉ : MÈTRE	UNITÉ : MÈTRE



▪ Vidéo

Nous avons besoin d'un vidéoprojecteur sur perche afin de projeter du texte en surtitrage au lointain, sur le rideau de fond de scène au dessus de notre décor.

Attention : Les médias seront envoyés depuis un ordinateur équipé d'une sortie hdmi depuis la régie. Merci de prévoir le câblage, convertisseurs et les adaptateurs nécessaires pour cela.

▪ Lumière

Vous trouverez ci-après le plan de feu.

Nous avons besoin de 4x perches au plateau, 2x allemandes, ainsi que 1x pont de face.

Vous avez l'ensemble des projecteurs à fournir, soit :

- 10x découpes longues 1kW (type JULIAT 614SX)
- 5x découpes courtes 1kW (type JULIAT 613SX)
- 14x PC 1kW
- 13x PAR64 CP62
- 2x pieds de 3m (plus en cas d'absence des allemandes !)
- 1x console
- 48x dimmers
- Le câblage complet du kit
- Toutes les gélamines comme indiqué sur le plan

Le matériel que vous fournirez devra impérativement être installé, câblé, gélaminé, testé et prêt à être réglé.

Vous fournirez toutes les gélamines (LeeFilter) et les diffuseurs (Rosco) figurant sur notre plan de feu.

Contrôle des lumières de la salle :

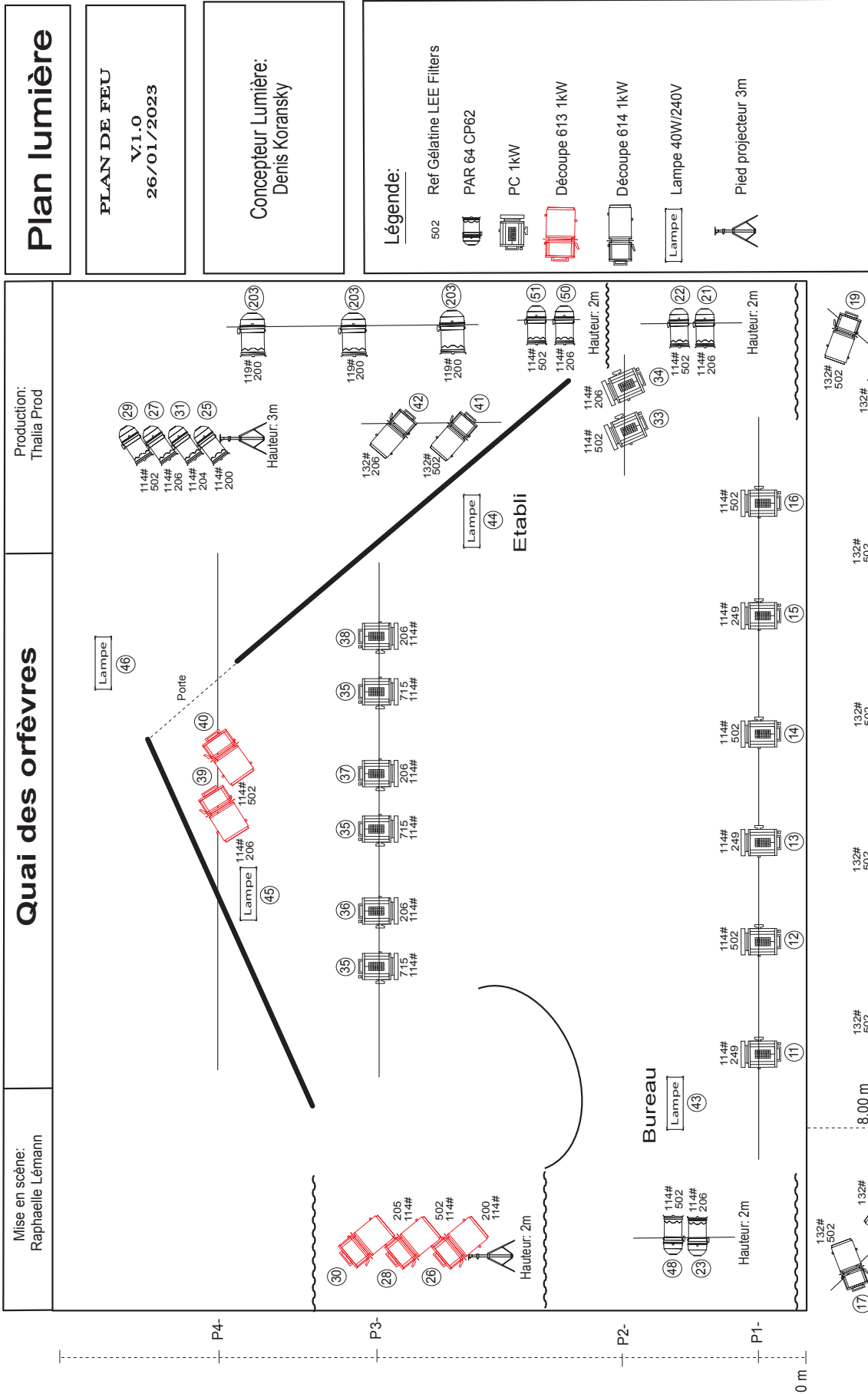
La salle devra être totalement au noir durant le spectacle. Prévoir l'installation d'occultations si besoin. La lumière du lieu doit être facilement contrôlable par le régisseur lumière (télécommande à la régie ou talkie avec le responsable).

Contact :

Aurélien SAGET

+33 6 89 35 60 05

aurel.saget@orange.fr



▪ **Loges**

Merci de préparer 4 loges fermées à clé (celles-ci seront remises dès notre arrivée au régisseur général qui les restituera après le spectacle). Seules les personnes autorisées pourront se rendre dans les espaces loge.

Loge « Comédiennes » (2 personnes) et Loge « Comédiens » (3 personnes) :

Merci de rendre ces loges les plus accueillantes possible, les quantités sont données par loge

- 1x coin salon avec un canapé, plantes vertes et lumière douce
- 2x grandes tables avec 4 chaises et 2 miroirs éclairés
- 1x grand miroir sur pied, 1x portant pour les costumes et des cintres
- 2x boîte de mouchoirs en papier
- Le nom du réseau wifi disponible et son code d'accès
- 1x lavabo avec serviettes et savon
- 1x douche propre avec eau chaude et gel douche
- 3x petites serviettes de toilette
- 1x réfrigérateur
- 1x grande bouteille de jus de fruit bio
- 6x petites bouteilles d'eau minérale 0,5L
- 3x petites bouteilles d'eau gazeuse 0,5L
- 6x verres en verre

Si possible : une revue de presse des articles de la presse locale relatant du spectacle.

Loge « Habilleuse » (1 personne) :

- 1x fer propre avec sa table à repasser
- 1x portant pour les costumes et des cintres
- 1x machine à laver et 1x sèche-linge

Loge « Production » (2 personnes) :

- 2x grandes tables avec 4 chaises
- Le nom du réseau wifi disponible et son code d'accès
- 6x petites bouteilles d'eau minérale 0,5L
- 6x petites bouteilles d'eau gazeuse 0,5L
- 6x cannettes de soda
- 6x bouteilles de bière locale

Table « Régie » :

- 1x théière avec une sélection de thé, une tasse, du sucre, quelques citrons et du miel
- 1x cafetière avec tasses, sucre et petites cuillères
- 1x corbeille de fruits de saison (plus quelques bananes)
- 1x assortiment de fruits secs (abricots, figues, gingembre...)
- 1x sélection de fruits à coque non salés de qualité (noix, noisettes, amandes...)
- 1x assortiment de barres chocolatées et quelques bonbons...

▪ **Catering**

Se référer au contrat de vente du spectacle pour la prise en charge des repas.

Avant toute réservation, merci de faire le point avec la Production pour la validation du restaurant choisi.

Dans un souci de respect de l'environnement, nous vous demandons d'éviter tous les conditionnements en plastique et d'utiliser au maximum les circuits courts, le tri sélectif et le recyclage. Nous vous demandons également de privilégier les produits frais locaux et de saison.

Horaires

Durant toute la journée : une table à disposition avec café, thé, lait, miel, sucre, petits gâteaux...

Déjeuner à 13h : 8 repas (nombre à confirmer)

Dîner à 19h : 8 repas (nombre à confirmer)

Repas

Ils seront impérativement composés de produits frais et sains (pas de conserves, surgelés, ni plats sous vide svp). Chaque repas doit comprendre une entrée, un plat, fromage et dessert, ainsi qu'un choix d'eau, soda, bière, vin et café.

Attention : nous avons un comédien allergique **aux poissons et fruits de mer** qui ne mange que des œufs que si ils sont mélangés, et une personne **végétarienne** (mais qui mange des œufs et des produits laitiers). Nous rappelons que les allergies **ne sont pas** des intolérances mais des **risques vitaux**.

▪ **Hébergement**

Se référer au contrat de vente du spectacle pour la prise en charge des chambres d'hôtel.

Avant toute réservation, merci de faire le point avec la Production pour la validation de l'hôtel choisi.

L'hôtel devra être classé 4 étoiles minimum et se situer en centre-ville.

Nous avons besoin de huit chambres singles (nombre à confirmer) avec grand lit et petit-déjeuner inclus.

▪ **Transports locaux**

Dans la majorité des cas, l'Artiste et le représentant de la production voyagent en train ou en avion.

L'Organisateur prendra à sa charge tous les transferts (gare, salle, restaurant, hôtel, aéroport...).

Merci de prévoir pour cela une voiture confortable.

▪ **Merchandising**

Merci de nous mettre à disposition dès l'après-midi un bel emplacement pour la mise en place d'un espace de vente dans le hall avec une table, une chaise, un éclairage adéquat, une arrivée électrique et un barriérage si besoin. La vente se fera uniquement à l'issue du spectacle.

▪ **Presse**

Toute photographie de presse et interview devra faire l'objet d'une demande écrite préalable auprès de la production, contact : Capucine SZEWCZYK (01 44 87 00 60) capucine@gaya-prod.com.

Nous vous rappelons que l'utilisation du flash est **strictement interdite** ! Les emplacements autorisés seront à déterminer avec le régisseur général. La discrétion est évidemment de mise.

D'autre part, tout enregistrement vidéo du spectacle ne pourra se faire qu'avec l'autorisation écrite du Producteur. Les intervenants sont avertis qu'une fois l'enregistrement effectué, le matériel (caméra, micros...) devra être sorti de l'enceinte de la salle.

L'utilisation de fréquences hf sera à faire impérativement valider auprès du régisseur général avant l'allumage de tout équipement.

- **Laissez-passer**

Seuls les laissez-passer fournis par la production donneront accès aux coulisses, loges, scène et régies. Pour vos personnels, nous vous demandons d'utiliser vos propres laissez-passer.

- **Accessibilité**

Merci de porter une attention toute particulière à l'accueil du public en situation de handicap et de mettre en place un maximum de dispositifs spécifiques (accompagnement personnel, accès facilités et plateformes pour fauteuils roulants, boucle à induction magnétique, signalétique...) afin de leur permettre d'assister au spectacle dans les meilleures conditions possibles.

- **Pressing**

Merci de prévoir un pressing (nettoyage à sec de qualité). Nous vous préviendrons une semaine à l'avance des éléments à nettoyer. Il devra être à disposition pour les répétitions. Prévoir également une table et un fer à repasser propre.

- **Balances**

Les balances se dérouleront sous le seul contrôle de notre régisseur général. Lui seul aura le pouvoir de décider quand elle débutera et prendra fin.

Sauf autorisation spéciale de la production, aucune personne, ne sera admise dans l'enceinte de la salle pendant les répétitions.

- **Nettoyage**

Merci de prévoir le nettoyage complet des loges, des douches et des sanitaires avant l'arrivée des régisseurs. Une astreinte de nettoyage est à prévoir pour la journée.

Prévoir des poubelles aux alentours de la scène ainsi que dans la zone des loges.

Prévoir un nettoyage du plateau après les balances et avant l'ouverture de la salle au public.

- **Ouverture de la salle**

L'ouverture des portes ainsi que la montée sur scène de l'Artiste ne se feront qu'avec l'accord du régisseur général.

- **Invitations**

L'Organisateur mettra à la disposition de la Production 10 invitations en première catégorie par représentation.

- **Chauffage**

La température de la salle devra être d'au moins 18° dès notre arrivée.

Merci de prévoir des radiateurs d'appoint et ventilateurs pour les loges selon la saison.

▪ **Assurances**

Tout matériel, quel qu'il soit, déchargé sur le lieu du spectacle est sous l'entière responsabilité de l'Organisateur qui devra s'assurer contre les risques de vol, perte, intempéries, dégâts des eaux, incendie, bris, ou détérioration quelconque même en cas de grève, d'émeute ou de cataclysme. L'Organisateur s'engage à en fournir l'attestation au Producteur avant la date de la représentation. Attention en cas de scène couverte ou non couverte et si des intempéries devaient empêcher le montage ou le démontage de nos équipements, dans des conditions satisfaisantes de sécurité ou dans un délai raisonnable permettant une répétition avant le spectacle, l'Organisateur doit s'assurer que son assurance couvrira bien l'annulation de la représentation. De plus si ces intempéries devaient endommager nos propres équipements une fois montés, veuillez vous assurer que votre contrat d'assurance en couvrira bien les dommages ainsi que la location des équipements équivalents pour la continuité de notre tournée et cela, durant la période nécessaire au remplacement ou à la réparation de ces derniers.

Le présent document contient quinze pages et fait partie intégrante du contrat de droit de représentation du spectacle.

Fait en deux exemplaires à _____, le _____.

L'ORGANISATEUR

LE PRODUCTEUR